



Concello de Vilalba

REGULAMENTO E BASES DO SORTEO DA XI CARREIRA VIRTUAL LETRAS GALEGAS CONCELLO DE VILALBA. 3 AO 13 DE DE MAIO 2021.

Art. 1.- OBXETO.

Establecer o regulamento das probas e as bases do sorteo da XI edición da Carreira Popular das Letras Galegas que organiza O Concello de Vilalba. Dadas as limitacións xeradas pola pandemia da Covid-19 que estamos a vivir, esta nova edición celebrárase de xeito individual e virtual, entre o 3 e o 13 de maio do 2021.

Art. 2.- CATEGORÍAS.

As categorías, clasificacións e distancias a percorrer son as que se relacionan a continuación:

- Categoría **+ 7**: clasificación masculina e feminina, nados entre 2014 e 2012, **500** metros.
- Categoría **+ 10**: clasificación masculina e feminina, nados entre 2011 e 2009, **1.200** metros.
- Categoría **+13**: clasificación masculina e feminina, nados entre 2008 e 2004, **2.300** metros.
- **Andaina**: clasificación mixta, nados no 2003 e anteriores, **3.000** metros.
- Categoría **absoluta**: clasificación masculina e feminina, nados no 2003 e anteriores, **5.000** metros.

Art. 3.- INSCRICIÓN.

As inscricións de balde para todas as probas serán a partir do día seguinte á publicación no B.O.P. ata o 12 de maio, ambos inclusive, na web: championchipnorte.com, podendo participar calquera persoa correctamente rexistrada na categoría correspondente según a súa idade.

Art. 4.- DATAS DAS PROBAS.

Os participantes poderán completar os roteiros entre o 3 e o 13 de maio de 2021, podendo repetir a proba as veces que estimen oportunas, rexistrando o mellor resultado de todas as tentativas.

Art. 5.- REXISTRO DA ACTIVIDADE.

Para realizar e medir a súa actividade, os participantes poden usar calquera dispositivo que empreguen nos seus adestramentos (GPS, apps móbiles de running ou cronómetro). Os participantes só teñen que estar pendentes de controlar a distancia e parar o tempo para posteriormente proceder ao rexistro:

Concello de Vilalba

Plaza de la Constitución, 1, Vilalba. 27800 Lugo. Tfno. 982510305. Fax: 982511815



Concello de Vilalba

- **Manual:** os datos introdúcense manualmente.
- **Strava:** conectando a súa conta de xeito automático.
- **Fichero GPX, TCX:** Descargando o arquivo de actividade e procesalo.

Art. 6.- ROTEIROS.

Dadas as restricións en materia deportiva impostas polas autoridades sanitarias competentes, ocasionadas pola pandemia da Covid-19, os roteiros propostos realizaranse de xeito individual, transcurrido polo paseo fluvial da Madalena, paseo dos soños e as súas inmediacións.

Está prohibido o uso de vehículos de axuda, bicicletas, patíns, etc.... Os participantes máis pequenos poden ir acompañados dos seus proxenitores para a cronometraxe dos tempos.

Os roteiros correspondentes a cada categoría relacionanse como anexo a este regulamento.

Art. 7.- USO DE MÁSCARA.

Durante as datas de realización da actividade entre o 3 e o 13 de maio, no caso de continuar vixente a obriga do uso de máscara durante a práctica deportiva individual ao aire libre, a cal supón un aumento da carga fisiolóxica no organismo, a organización recomenda aos participantes o uso de máscaras cirúrxicas, por ser, según a evidencia científica actual, as que menos afectan ao intercambio gaseoso da ventilación pulmonar. A organización tamén recomenda aos participantes que se adapten progresivamente ao exercicio con máscara a través dun período de adestramento previo á realización das probas.

Art. 8.- BASES DO SORTEO

Entre todos os participantes correctamente inscritos que completen as probas desta actividade, sortearanse 4 vales para gastar nas librerías locais canxeables por obras literarias en galego, distribuídos do seguinte xeito:

CATEGORÍAS MIXTAS	SORTEO
+7 anos	1 vale por importe de 50 €
+ 10 anos	1 vale por importe de 50 €
+ 13 anos	1 vale por importe de 50 €
Abosluta e andaina	1 vale por importe de 50 €

Unha vez rematado o período para realizar as probas deportivas e publicadas as táboas clasificatorias, realizarase o sorteo de un número entre os dorsais de cada categoría. Dito sorteo público celebrarase na oficina de deportes do Concello de Vilalba na presenza da Secretaria municipal; a data e hora do mesmo publicarase cun

Concello de Vilalba



Concello de Vilalba

mínimo de 24 horas de antelación na web do concello vilalba.gal

Os participantes que resulten gañadores, poderán recoller en horario de 9:00 a 14:00 na oficina de deportes do Concello ditos vales, nos 5 días hábiles seguintes contados a partir da data do sorteo.

Unha vez que a persoa solicitante este en posesión do vale, poderá facer uso deste no comercial local da vila correspondente, polo importe máximo que figura no documento. O Concello soamente asumirá a contía establecida no vale.

Os vales non poderán ser fraccionados, o importe do vale soamente pode utilizarse nunha compra única.

A aceptación dos vales polos establecementos supón a aceptación das condicións desta convocatoria.

Os establecementos deberán presentar as facturas acompañadas dos vales correspondentes no rexistro xeral do Concello de Vilalba, detallando o material adquirido con cada vale, e firmado polo solicitante e polo propio establecemento. As facturas deberán cumprir cos requisitos establecidos no Real Decreto 1619/2012 polo que se aproba o Regulamento polo que se regulan as obrigas de facturación.

O financiamento dos vales do sorteo farase con cargo á aplicación orzamentaria **341.48921** (orzamento municipal 2021 do Concello de Vilalba).

Art. 9.- RESPONSABILIDADE.

A participación no evento levarase a cabo baixo a responsabilidade e propio risco do participante, sendo o único responsable de cumprir coa normativa Covid no lugar de realización do roteiro, ademais, deberá ter en conta o respecto e cumprimento da normativa sobre seguridade viaria. No momento da inscrición, manifesta atoparse fisicamente apto para percorrer a súa distancia. A organización declina toda responsabilidade dos danos que os participantes poidan ocasionar durante a proba, causarse eles mesmos ou derivar deles a terceiros.

Art. 10.- ACEPTACIÓN DO REGULAMENTO DAS CARREIRAS E DAS BASES DO CONCURSO.

A inscrición e participación na XI Carreira Virtual das Letras Galegas supón a aceptación das normas.



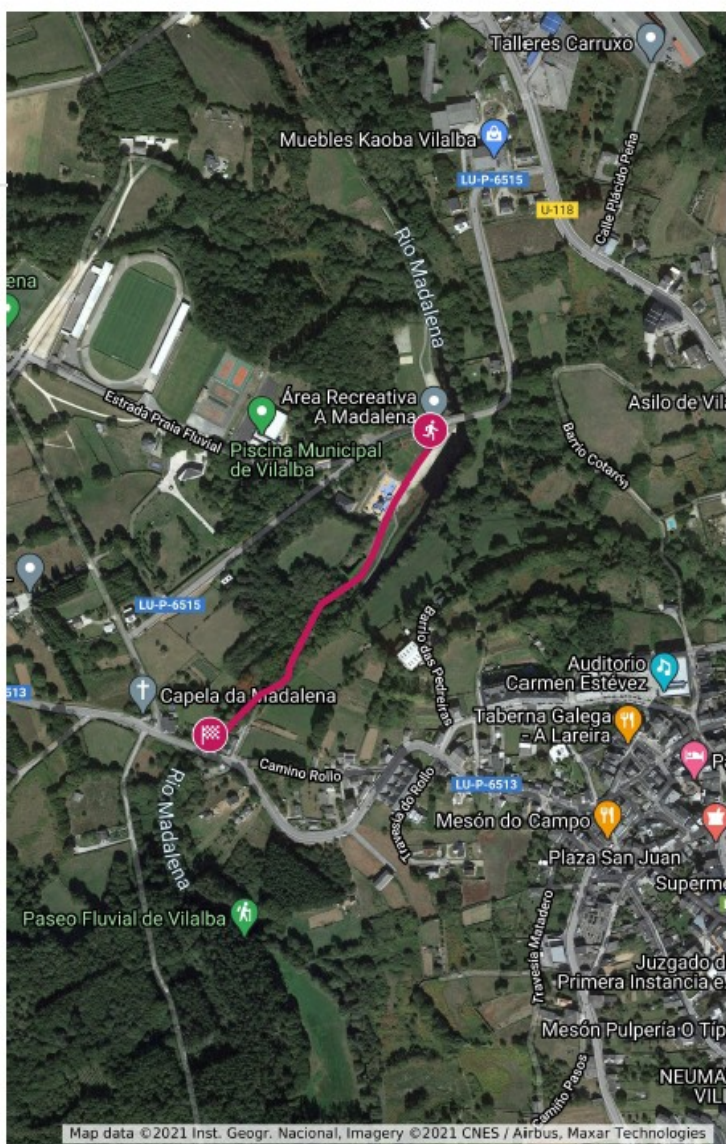
Concello de Vilalba

ANEXO. ROTEIROS POR CATEGORÍA

Letras Galegas 21 Virtual +7

- Capa sin nombre
- Saida +7
 - Percorrido
 - Meta +7

500 m



Map data ©2021 Inst. Geogr. Nacional, Imagery ©2021 CNES / Airbus, Maxar Technologies

Concello de Vilalba

Plaza de la Constitución, 1, Vilalba. 27800 Lugo. Tfno. 982510305. Fax: 982511815



Concello de Vilalba

Letras Galegas 21 Virtual +10

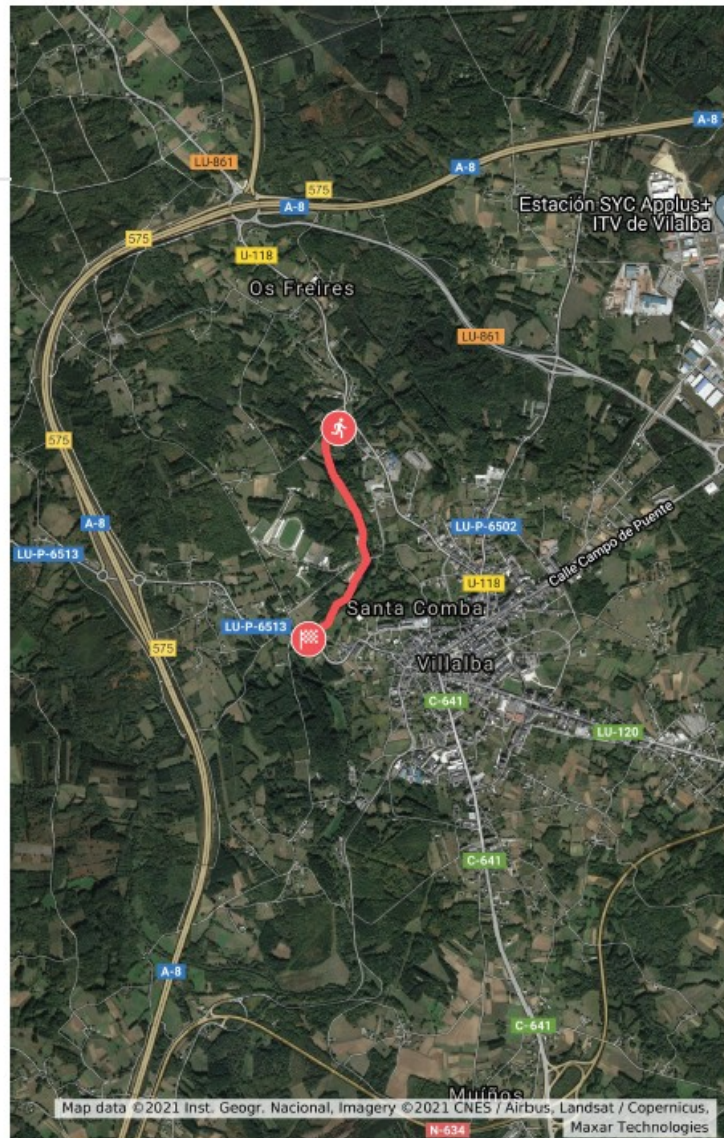
Capa sin nombre

📍 Saída +10

🏁 Meta +10

👤 Percorrido

1.200 m



Concello de Vilalba

Plaza de la Constitución, 1, Vilalba. 27800 Lugo. Tfno. 982510305. Fax: 982511815



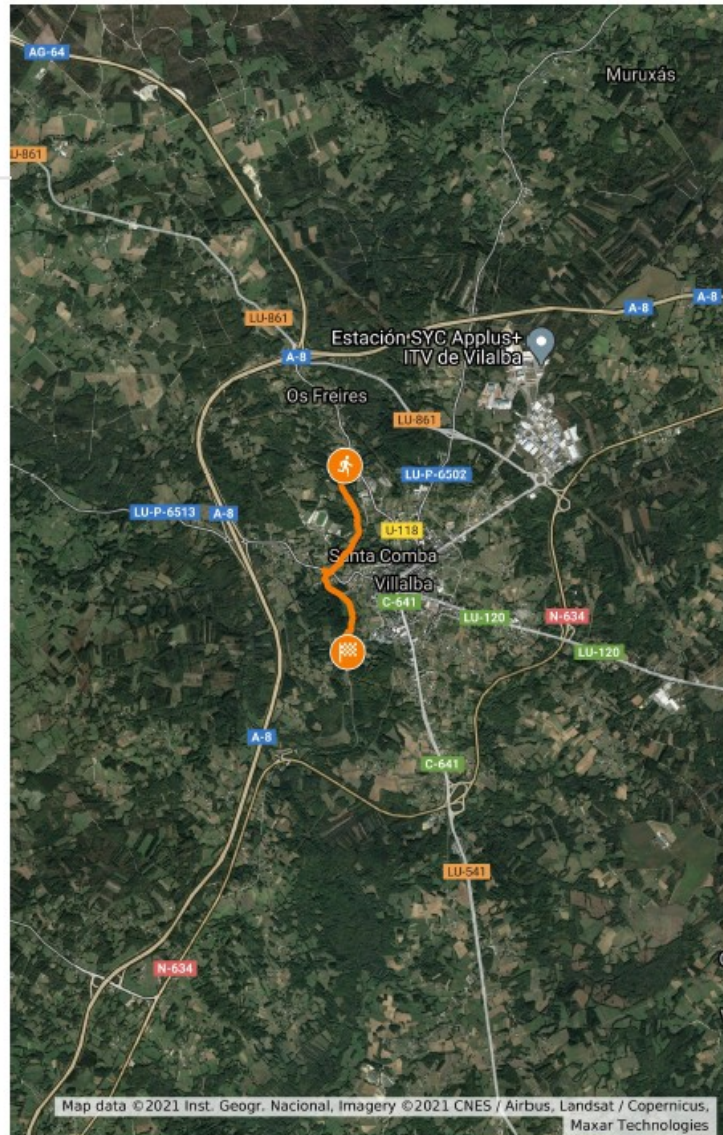
Concello de Vilalba

Letras Galegas 21 Virtual +13

Capa sin nombre

- Saída +13
- Meta +13
- Percorrido

2.300 m



Concello de Vilalba




Plaza de la Constitución, 1, Vilalba. 27800 Lugo. Tfno. 982510305. Fax: 982511815



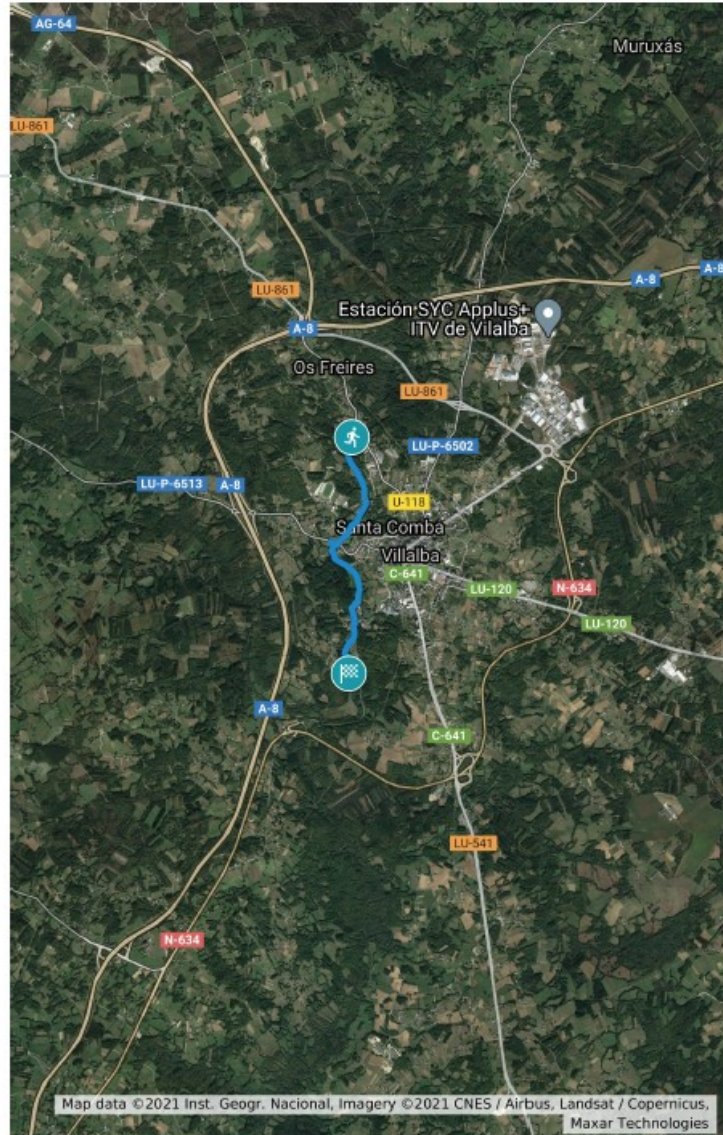
Concello de Vilalba

Letras Galegas 21 Virtual Andaina

Capa sin nombre

-  Saída Andaina
-  Percorrido
-  Meta Andaina

3.000 m



Concello de Vilalba

Plaza de la Constitución, 1, Vilalba. 27800 Lugo. Tfno. 982510305. Fax: 982511815



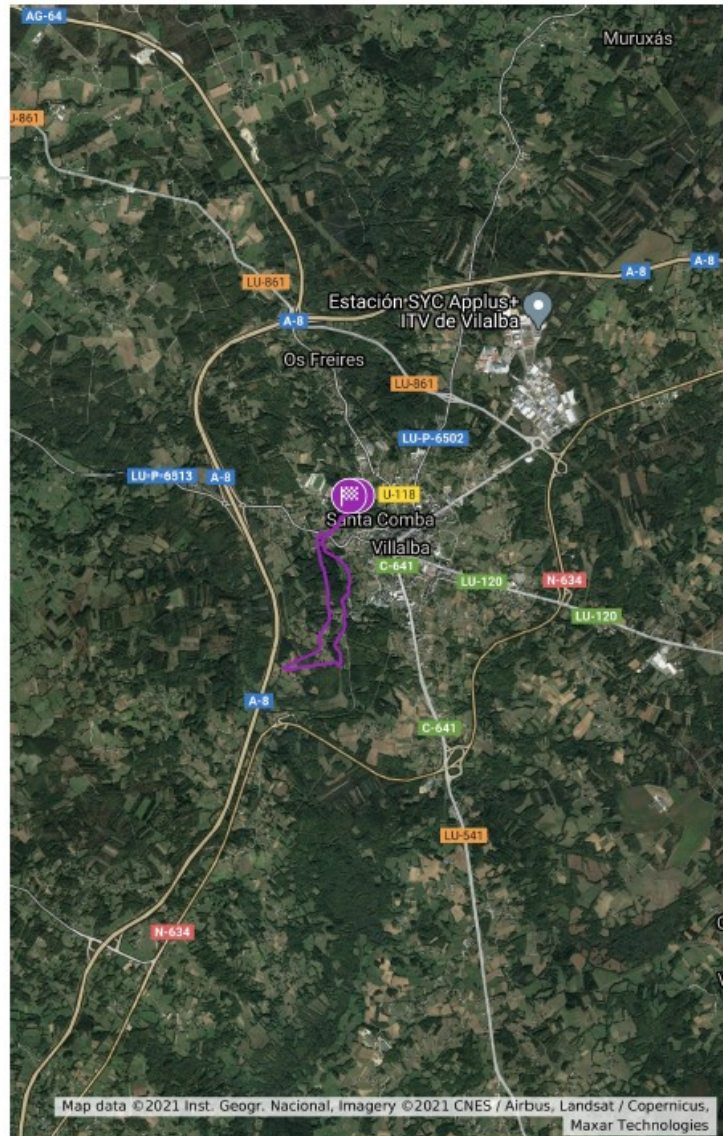
Concello de Vilalba

Letras Galegas 21 Virtual Absoluta

Capa sin nombre

- Saída Absoluta
- 📍 Percorrido
- 🏁 Meta Absoluta

5.000 m



Regulamento e Bases aprobadas na Xunta de Goberno Local de data 19/04/2021

Concello de Vilalba

Plaza de la Constitución, 1, Vilalba. 27800 Lugo. Tfno. 982510305. Fax: 982511815